

# Travaux pratiques : PMB (1)

---

## 1. Introduction

Les logiciels libres de gestion de bibliothèque (SIGB) sont encore mal connus de la profession, en Suisse. Il est vrai qu'il existe actuellement peu de choix et que ces solutions libres ne sont pas encore aussi complètes que des logiciels de type Alexandria ou Virtua.

Cependant, certaines solutions libres, tel PMB (produit français), Koha (néo-zélandais) ou GNUteca (brésilien), se démarquent par leur fiabilité, leur stabilité et leurs fonctionnalités assez complètes. Elles permettent de gérer une bibliothèque ou un centre de documentation de petite et moyenne taille sans aucun problème, tout en ayant des avantages propres aux logiciels libres (prix, adaptation du logiciel aux besoins, pérennité accrue, langages de programmation libres...).

Lors de ce TP, nous allons explorer le logiciel PMB mais également aborder toutes les étapes liées à son installation, tel l'installation des briques logiciels indispensables à son fonctionnement, l'installation du logiciel lui-même, le paramétrage de la base de donnée et celui lié à la bibliothèque même.

PMB a le grand avantage de s'installer très facilement sur Windows et relativement facilement sur tout système Linux ou plus largement basé sur Unix (MacOS par exemple). Le logiciel est basé sur des technologies issues du web. Il s'agit d'une application web, c'est-à-dire qu'elle fonctionne avec un simple navigateur web. PMB fonctionne avec un serveur http (principalement Apache), une base de donnée MySQL et le langage PHP. Ces trois applications sont regroupées dans les logiciels français EasyPHP ou WAMP.

Ce petit aide mémoire explique de manière succincte les diverses étapes d'installation de PMB en local, sur Windows, dans le but de réaliser le TP « Informatisation d'une bibliothèque scolaire avec PMB ». Pour en savoir plus sur l'installation, notamment hors Windows, le site de PMB ([www.sigb.net](http://www.sigb.net)) offre un très bon guide d'installation en ligne.

### 1.1. Installation de EasyPHP

Les développeurs préconisent d'utiliser EasyPHP plutôt que Wamp mais les deux sont possibles. Nous allons utiliser EasyPHP puisque ce programme est installé par défaut à la Haute Ecole de Gestion de Genève.

ATTENTION, les deux étapes ci-dessous sont inutiles à la HEG puisque EasyPHP est déjà installé sur les postes. A faire si vous n'avez pas EasyPHP sur votre poste.

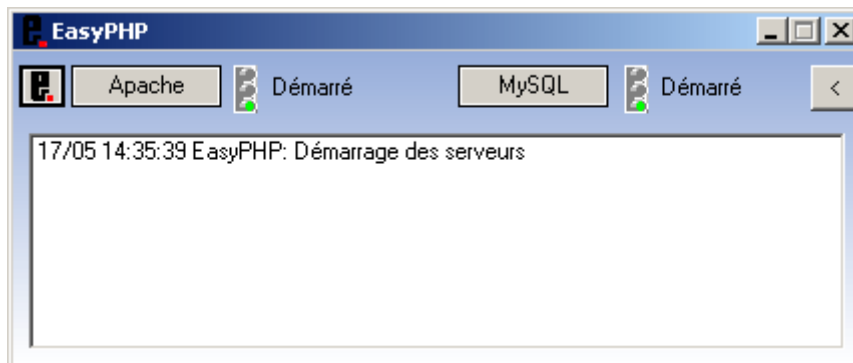
- Télécharger le fichier d'installation de la dernière version sur le site <http://www.easyphp.org> (actuellement, version 1.8)
- Lancer l'assistant d'installation et suivre les instructions. Il est vivement conseillé d'installer le programme dans le dossier « Program files ».

## 1.2. Lancement de EasyPHP

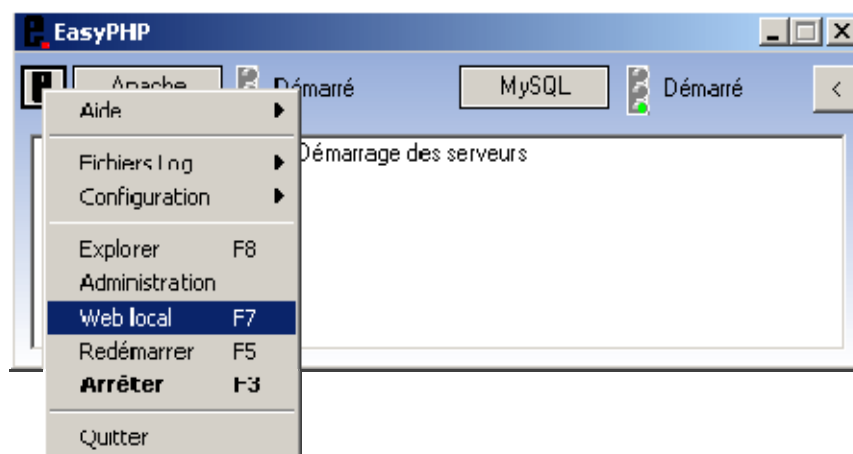
- Ouvrez EasyPHP soit par le menu démarrer (Démarrer -> Programmes -> EasyPHP), soit en cliquant sur l'icône.



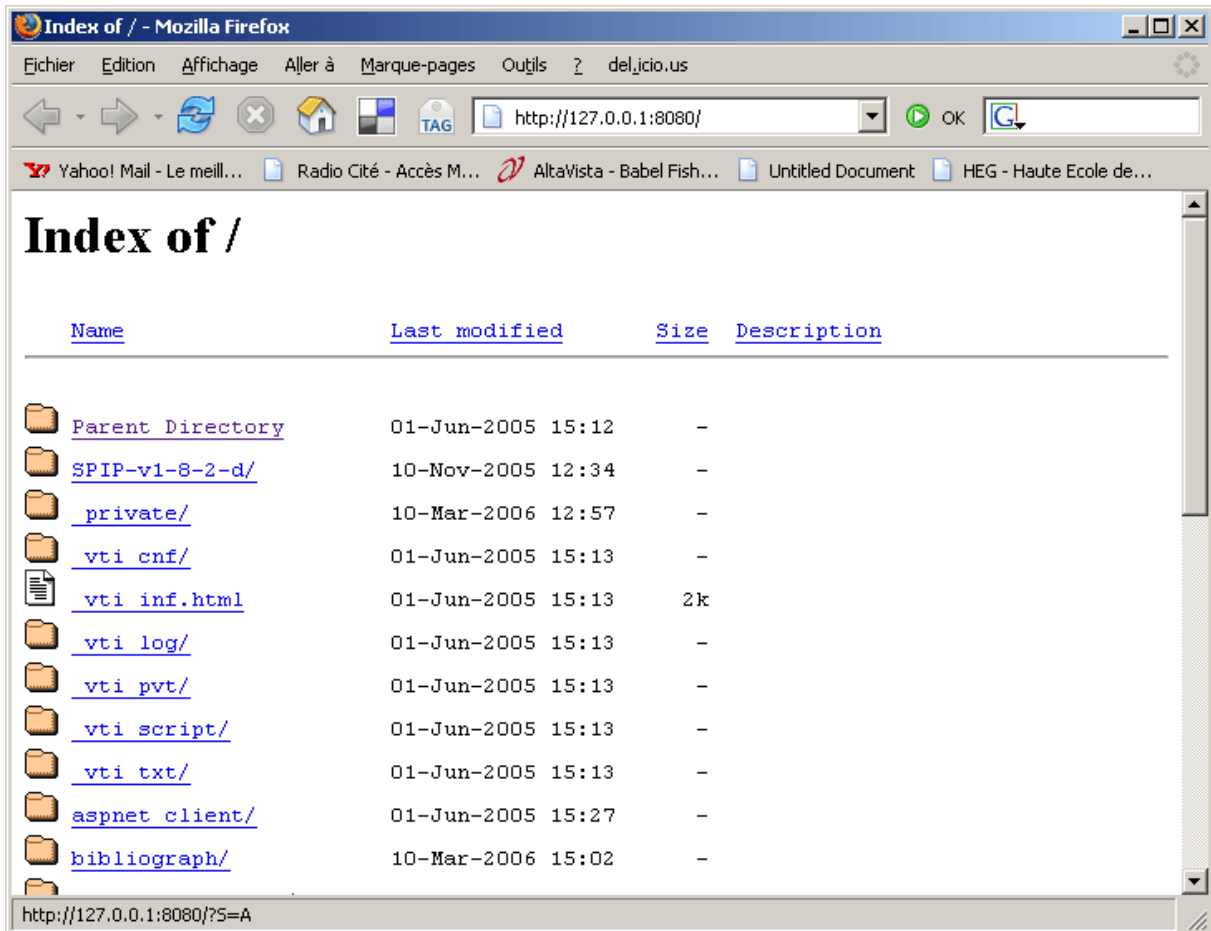
- Un petit logo (E) apparaît en bas d'écran à gauche. Cliquez dessus pour obtenir la fenêtre ci-dessous :



- Démarrez le web local (Menu E) :



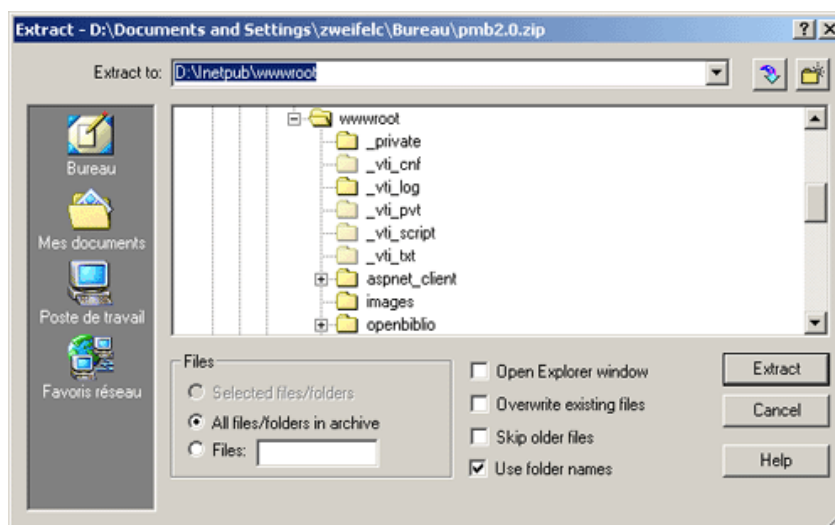
- Vous obtenez la page web suivante :



Lorsque vous aurez installé PMB, un dossier PMB devrait apparaître sur cette page.


### 1.3. Installation de PMB

- Allez sur le site de PMB, à la page de téléchargement (<http://www.sigb.net/download.php>).
- Téléchargez le fichier « pmb3.0.2.zip » sur votre bureau.
- Ouvrez le fichier Zip et extrayez les fichiers dans le dossier D:\inetpub\wwwroot (l'adresse de votre serveur local). Si vous installez PMB en dehors de la HEG, extrayez les fichiers dans le dossier « C:/Program files/EasyPHP/www » (ou à l'emplacement où vous avez installé EasyPHP).

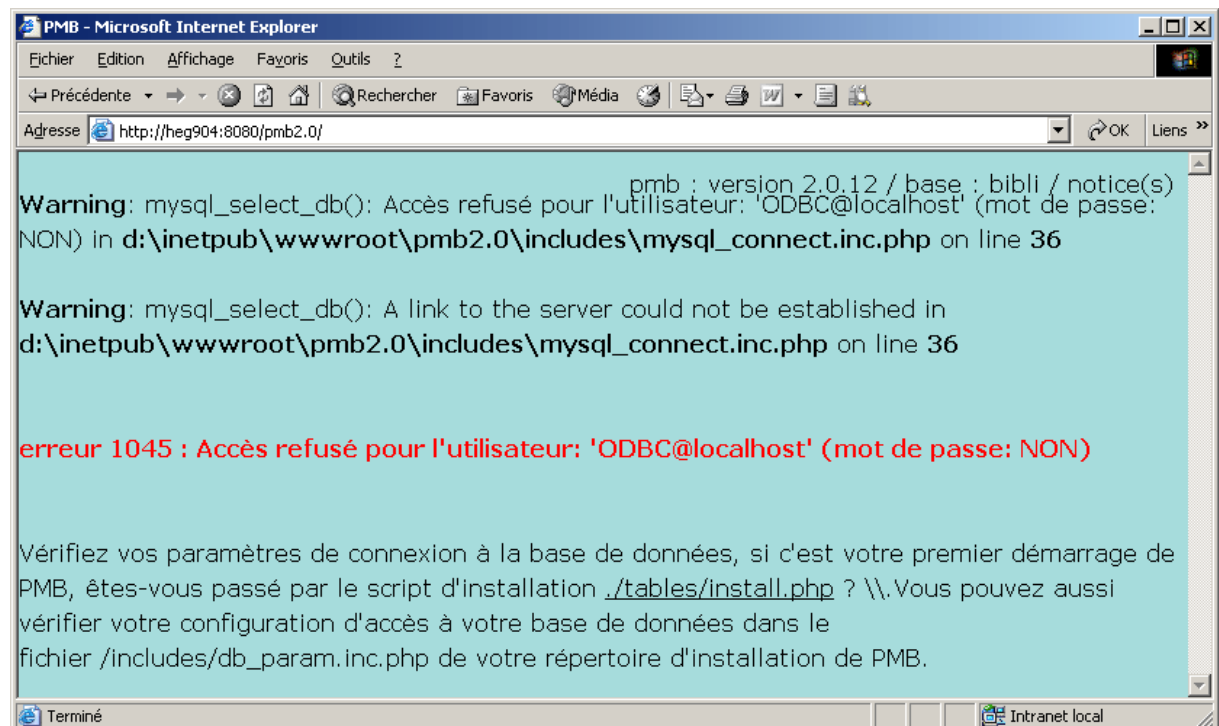


- Sous D:\inetpub\wwwroot\pmb\includes, renommez le fichier « db\_param.inc.php\_example » en « db\_param.inc.php »
- Faites de même pour le fichier « opac\_db\_param.inc.php\_example » qui se trouve à l'adresse suivante : D:\inetpub\wwwroot\pmb\opac\_css\includes. Enlevez-lui la particule \_example.
- Ouvrez le programme EasyPHP et mettez vous sous le web local. Un dossier PMB doit apparaître.

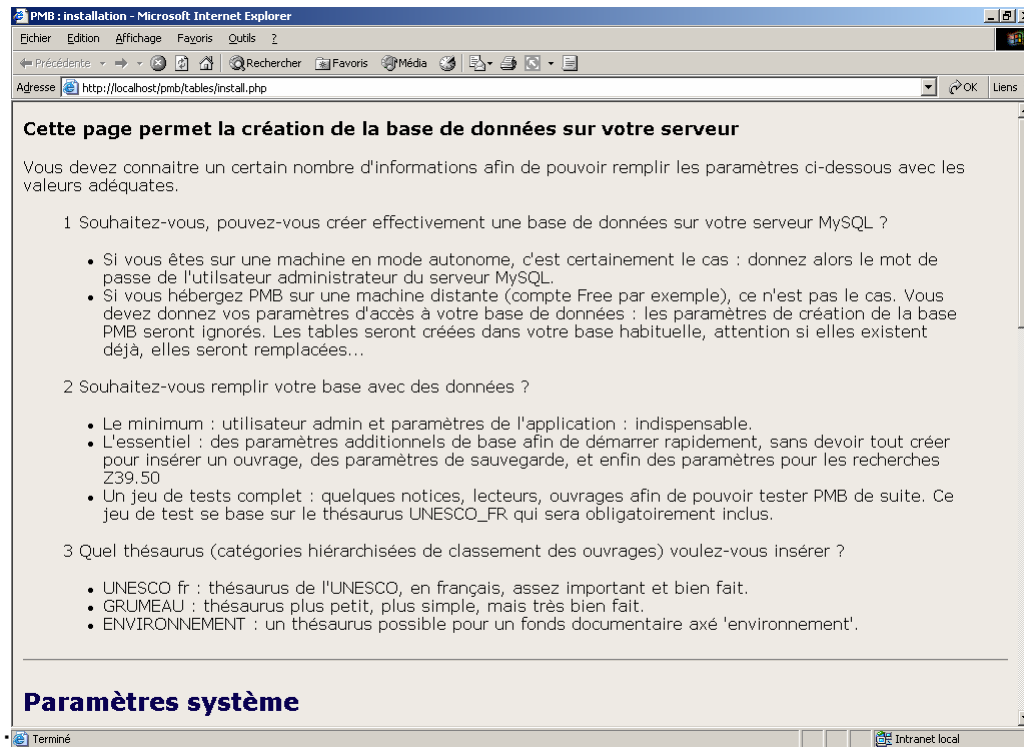
## Index of /

<u>Name</u>	<u>Last modified</u>	<u>Size</u>	<u>Description</u>
 <a href="#">Parent Directory</a>	01-Jun-2005 15:12	-	
 <a href="#">_private/</a>	01-Jun-2005 15:13	-	
 <a href="#">vti_cnf/</a>	01-Jun-2005 15:13	-	
 <a href="#">vti_inf.html</a>	01-Jun-2005 15:13	2k	
 <a href="#">vti_log/</a>	01-Jun-2005 15:13	-	
 <a href="#">vti_pvt/</a>	01-Jun-2005 15:13	-	
 <a href="#">vti_script/</a>	01-Jun-2005 15:13	-	
 <a href="#">vti_txt/</a>	01-Jun-2005 15:13	-	
 <a href="#">aspnet_client/</a>	01-Jun-2005 15:27	-	
 <a href="#">global.asa</a>	18-Feb-1998 06:48	1k	
 <a href="#">help.gif</a>	04-Jun-1999 07:13	1k	
 <a href="#">iisstart.asp</a>	03-Dec-1999 17:01	2k	
 <a href="#">images/</a>	01-Jun-2005 15:13	-	
 <a href="#">localstart.asp</a>	03-Dec-1999 17:01	8k	
 <a href="#">mmc.gif</a>	04-Jun-1999 07:13	1k	
 <a href="#">pagerror.gif</a>	04-Jun-1999 07:13	3k	
 <a href="#">pmb/</a>	17-May-2006 16:28	-	
 <a href="#">postinfo.html</a>	01-Jun-2005 15:13	2k	

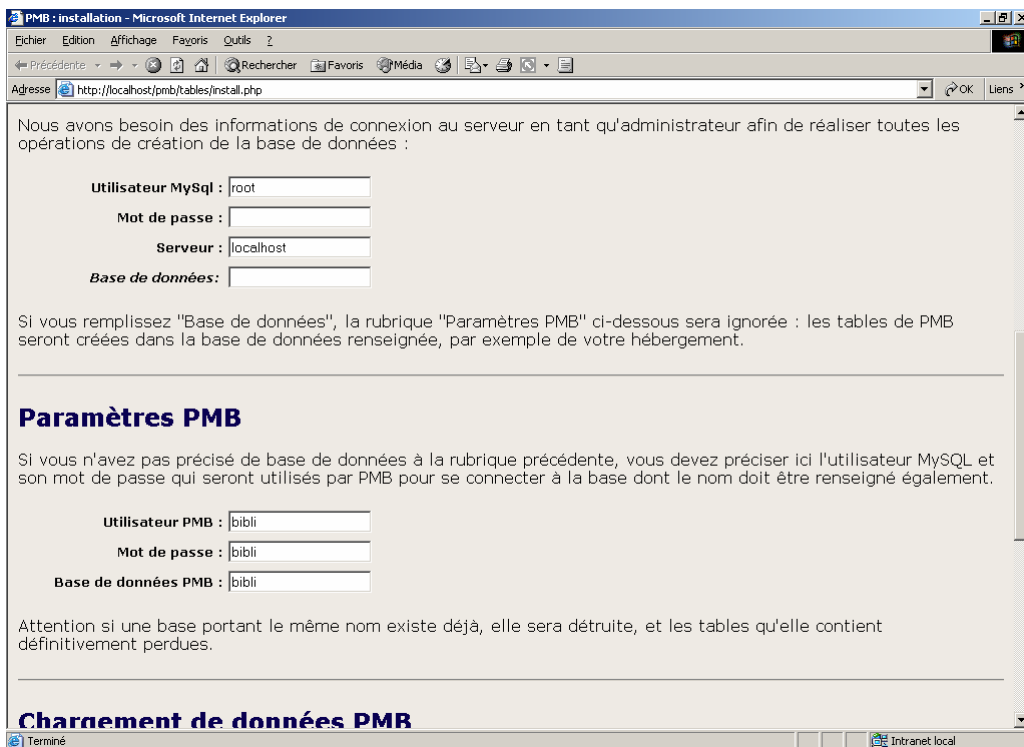
- Cliquez sur le dossier PMB. Une page d'erreur apparaît. Cliquez comme demandé sur le lien `./tables/install.php`



- Après le choix de la langue d'installation, la fenêtre ci-dessous apparaît. Il s'agit maintenant de spécifier les paramètres de la base de donnée qui va être créée :



- Descendez avec l'ascenseur.



- Laissez ces données telles quelles et descendez encore un peu.

### Chargement de données PMB

**Obligatoire** Créer la structure de la base de données

**Obligatoire** Insérer le minimum

- Insérer les données essentielles pour démarrer rapidement
- Insérer les données du jeu de test opérationnel

### Choix du thésaurus

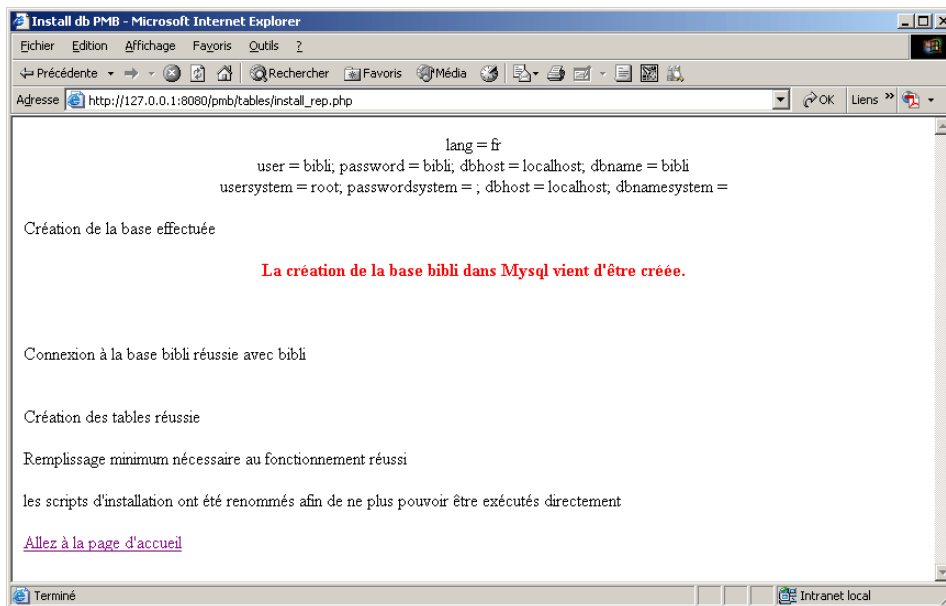
- Aucun thésaurus
- UNESCO Fr
- AGNEAUX
- ENVIRONNEMENT
- MotBis (fichier motbis.sql non fourni dans cette distribution, contacter pmb@sigb.net)

### Choix de l'indexation interne

- Aucune indexation décimale
- BM de Chambéry
- Style Dewey
- 100 cases du savoir ou Marguerite des catégories

Créer la base

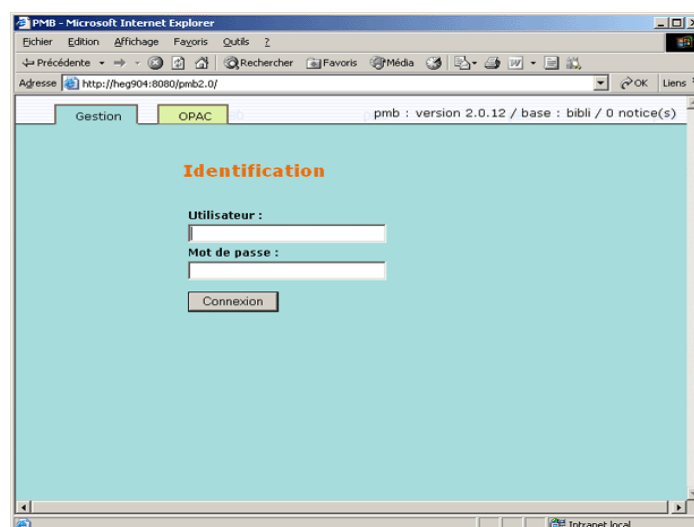
- Cliquez uniquement dans la case « Insérer les données essentielles pour démarrer rapidement ». Nous installerons le thésaurus UNESCO et la classification depuis PHPMYAdmin. Ne cochez donc aucune case case pour le thésaurus et l'indexation interne
- Cliquez sur « Créer base ». Vous obtenez, si tout marche correctement, la page suivante :



Cette page vous signifie que la base de données « Bibli » a été correctement créée et que PMB est installé.

#### 1.4. Connexion au mode de gestion de PMB

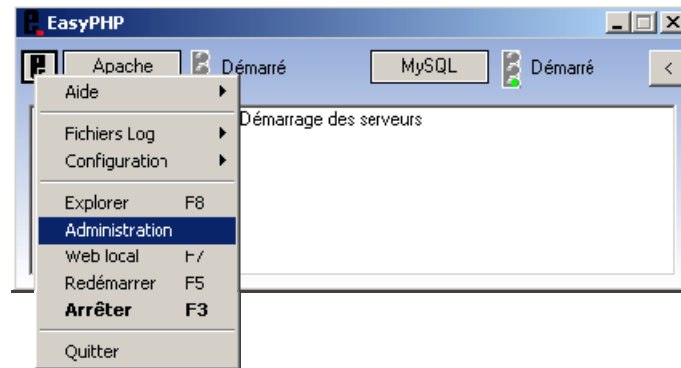
- Cliquez sur « Allez à la page d'accueil ». Vous arrivez sur la page de connexion à l'interface « gestion » de PMB.
- Entrer les termes suivants puis cliquez sur « Connexion » et vous êtes dans PMB !
  - Utilisateur : admin
  - Mot de passe : admin





## 1.5. Intégration du thésaurus de l'UNESCO et de la classification Dewey

- Retournez dans l'interface d'EasyPHP et cliquez dans Administration.



- Vous arrivez sur la page d'accueil de gestion d'EasyPHP.



- Cliquez sur PHPMyAdmin – Gestion BDD. Vous arrivez sur la page d'accueil de l'outil de gestion des bases de données PHP/MySQL que vous avez installées. A gauche de l'écran, sélectionnez la base Bibli.

Bienvenue à phpMyAdmin 2.6.1

MySQL 4.1.9-max sur le serveur localhost - utilisateur : root@localhost

**MySQL**

- Créer une base de données
- Afficher l'état du serveur
- Afficher les variables du serveur
- Afficher les processus
- Jeux de caractères et interclassement
- Privilèges
- Bases de données
- Exporter

**phpMyAdmin**

- Language: French (fr-utf8)
- Jeu de caractères pour MySQL: UTF-8 Unicode (utf8)
- Interclassement pour la connection MySQL: utf8\_general\_ci
- Thème / Style: Original
- Documentation de phpMyAdmin
- Afficher les informations relatives à PHP
- Site officiel de phpMyAdmin
- [ChangeLog] [CVS] [Lists]

**Message de sécurité :**

Votre fichier de configuration fait référence à l'utilisateur root sans mot de passe, ce qui correspond à la valeur par défaut de MySQL. Votre serveur MySQL est donc ouvert aux intrusions, et vous devriez corriger ce problème de sécurité.

[EasyPHP : Ignore this message if you don't modify default configuration: MySQL is accessible only from localhost address]

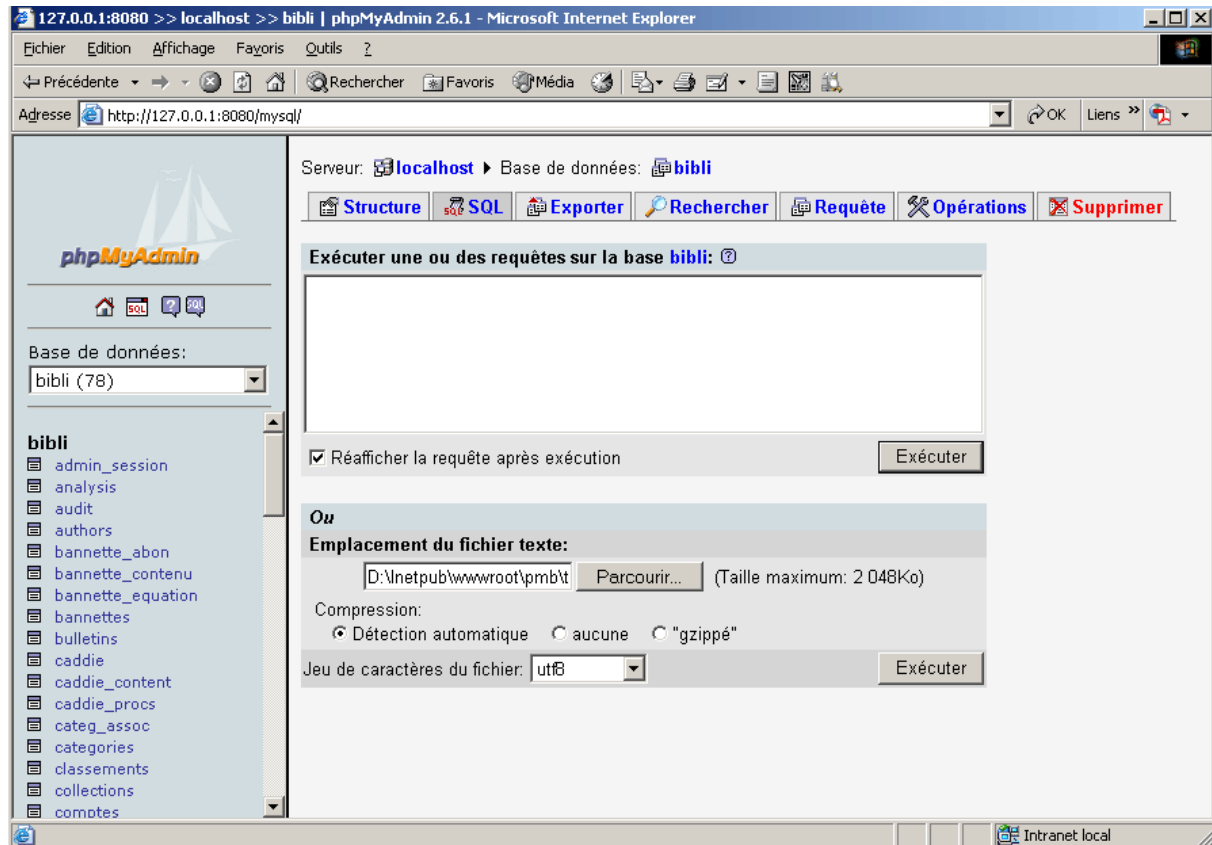
- Vous obtenez la liste de toutes les tables contenues dans la base Bibli. Cliquez sur l'onglet SQL

Sever: localhost Base de données: bibli

Structure SQL Exporter Rechercher Requête Opérations Supprimer

Table	Action	Enregistrements	Type	Interclassement	Taille	Perte
admin_session		0	MylSAM	latin1_swedish_ci	1,0 Ko	-
analysis		0	MylSAM	latin1_swedish_ci	1,0 Ko	-
audit		0	MylSAM	latin1_swedish_ci	1,0 Ko	-
authors		0	MylSAM	latin1_swedish_ci	1,0 Ko	-
bannette_abon		0	MylSAM	latin1_swedish_ci	1,0 Ko	-
bannette_contenu		0	MylSAM	latin1_swedish_ci	1,0 Ko	-
bannette_equation		0	MylSAM	latin1_swedish_ci	1,0 Ko	-
bannettes		0	MylSAM	latin1_swedish_ci	1,0 Ko	-
bulletins		0	MylSAM	latin1_swedish_ci	1,0 Ko	-
caddie		0	MylSAM	latin1_swedish_ci	1,0 Ko	-
caddie_content		0	MylSAM	latin1_swedish_ci	1,0 Ko	-
caddie_procs		0	MylSAM	latin1_swedish_ci	1,0 Ko	-
categ_assoc		0	MylSAM	latin1_swedish_ci	1,0 Ko	-
categories		0	MylSAM	latin1_swedish_ci	1,0 Ko	-
classements		1	MylSAM	latin1_swedish_ci	2,0 Ko	-
collections		0	MylSAM	latin1_swedish_ci	1,0 Ko	-
comptes		0	MylSAM	latin1_swedish_ci	1,0 Ko	-
docs_codestat		0	MylSAM	latin1_swedish_ci	1,0 Ko	-
docs_location		0	MylSAM	latin1_swedish_ci	1,0 Ko	-
docs_section		0	MylSAM	latin1_swedish_ci	1,0 Ko	-

- Sélectionnez l'emplacement du fichier « unesco\_fr.sql ». Celui-ci se trouve ici : D:\Inetpub\wwwroot\pmb\tables\fr. Le jeu de caractère est en latin1. Cliquez sur Exécuter.



- Le download du fichier est un peu long mais si celui-ci réussit, vous obtenez le message suivant :

**Votre requête SQL a été exécutée avec succès:  
Le contenu de votre fichier a été inséré. (unesco\_fr.sql: 18346 Instructions)**

- Répétez les étapes 5 et 6 avec le fichier « indexint\_dewey.sql » qui se trouve au même endroit que le précédent.
- Vous pouvez entrer dans l'interface de gestion de PMB, en retournant dans le Web local, et réaliser le TP « Informatisation d'une bibliothèque scolaire avec PMB ».



Cette création est mise à disposition selon le Contrat Paternité-NonCommercial-NoDerivs 2.5 disponible en ligne <http://creativecommons.org/licenses/by-nc-nd/2.5/> ou par courrier postal à Creative Commons, 559 Nathan Abbott Way, Stanford, California 94305, USA.