



13 AOÛT 2014

LE PATRIMOINE CULTUREL À L'ÈRE NUMÉRIQUE
« UNE SOCIÉTÉ SANS MÉMOIRE EST UNE SOCIÉTÉ SANS PRÉSENT NI FUTUR »
SATELLITE MEETING IFLA SECTION PRÉSERVATION ET CONSERVATION (P&C) AVEC
L'AGBD, AILIS, AIFBD, HEG I+D,
GENÈVE

L' ENJEU PRIMORDIAL DE LA PROTECTION DES BIENS CULTURELS: LA FORMATION AU SAUVETAGE DES COLLECTIONS À LA BIBLIOTHÈQUE DE GENÈVE ET LES MESURES ENTREPRISES



Nelly CAULIEZ
Conservatrice responsable de l'Unité Régie
Bibliothèque de Genève
nelly.cauliez@ville-ge.ch
0041+224182894

Bibliothèque de Genève depuis 1539

LA BIBLIOTHÈQUE DE GENÈVE



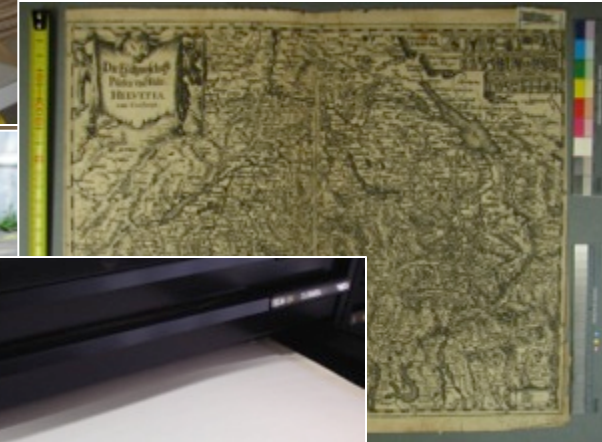
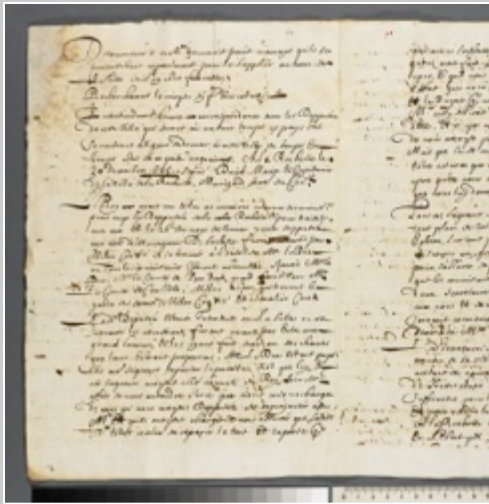
- est née de l'instauration du dépôt légal en 1539 et de la création de l'Académie en 1559, première institution culturelle genevoise et la dépositaire de la mémoire de la ville.
- occupe aujourd'hui quatre sites géographiquement distincts :
 1. Bastions : 48 km/linéaires de documents.
 2. Institut et Musée Voltaire (IMV) : 801 m/linéaires de documents
 3. Bibliothèque musicale : 1.5 km/linéaires de documents
 4. Centre d'iconographie genevoise (CIG) : 301 m/linéaires de documents)
 5. 11km/linéaires au 22 quai du Seujet
 6. elle assume la mission d'administrer et d'entretenir la bibliothèque de la villa La Grange : seule bibliothèque du XVIII^e siècle conservée dans son intégrité à Genève.
- à vocation patrimoniale au service tant d'un public universitaire que du grand public genevois, elle accroît ses collections d'un 1 km/1/an
- conserve les fonds anciens et patrimoniaux les plus importants de Suisse romande mais aussi des fonds d'archives modernes d'intérêt national ou international.

La variété des documents de notre institution

Matériaux papier, cuir, carton, textile...

Type

- liasses
- feuillets isolés
- cartes et plans
- papiers calques
- journaux
- registres
- atlas
- volumes
- brochures
- rouleaux
- ...

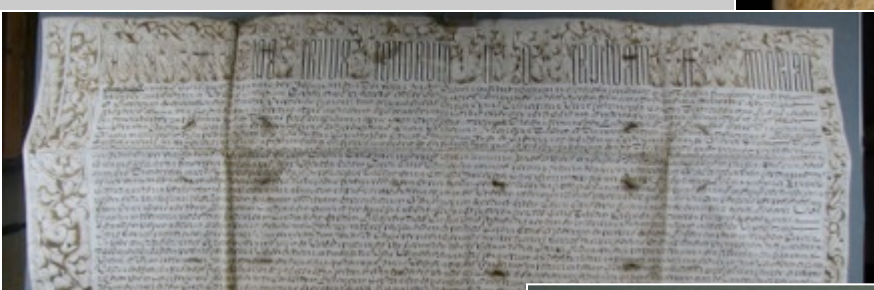


Matériaux parchemin, cire, résine

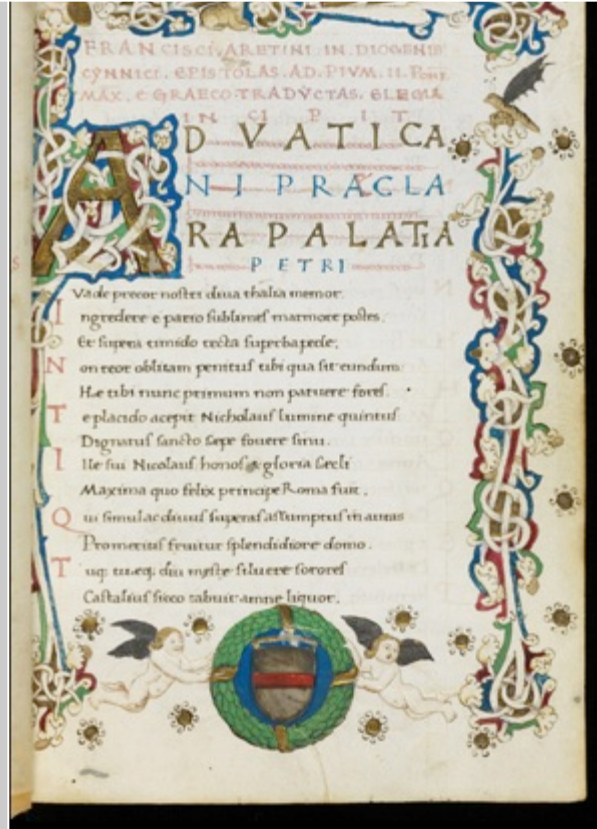
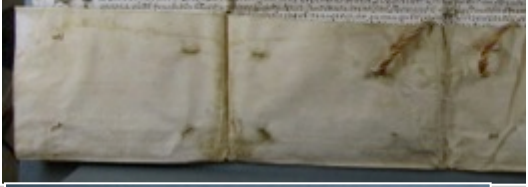
...

Type

- sceaux apposés ou suspendus
- actes scellés
- pliés ou non...
- reliés ou non...



BGE Ms. Lat 357



BGE CL 246

Matériaux supports photographiques, multimédias et informatiques

Type

- négatifs
- positifs
- diapositifs
- plaques de verre
- disques
- bandes magnétiques
- microfilms
- supports
- ...



Matériaux composites bois, métal, verre, étoffe

Type

- maquettes
- Tableaux
- ...



Les documents que nous conservons peuvent être conditionnés dans divers contenants plus ou moins adaptés...et dans des conditions climatiques hétérogènes en fonction des locaux de conservation et des sites



Boîtes en carton de conservation



Boîte en polypropylène



Boîtes de conservation en toile



Contexte des dernières années à la BGE en matière de PBC:

- ✧ Absence d'un état de la situation : bilan des conditions de conservation (évaluation des risques, connaissance des conditions climatiques, etc.)
- ✧ Absence de plan d'urgence et de matériel de sauvetage,
- ✧ Absence de formations pour le personnel,
- ✧ Problèmes de toponymie et absence de récolement topographique (pas de connaissance du volume de stockage et problème de saturation)
- ✧ Désordre, etc.

Mesures entreprises à la BGE depuis 2005 pour la formation PBC

Mesures spécifiques

❖ Formation du personnel: sensibilisation des collaborateurs-trices aux divers matériaux constitutifs, leur fragilité, leur manipulation, leur réactivité aux sinistres, etc.



introduction à la conservation des livres
(avec A. Giovannini – 2009 aides-
bibliothécaires)

Mesures spécifiques

- ✧ Rédaction d'un plan d'urgence par Chantal Karli, Restauratrice indépendante mandatée par la BGE en 2011



PLAN D'INTERVENTION EN CAS DE SINISTRE (EAU ET FEU)

Réalisé par Chantal Karli avec la collaboration de :
Marianne Tsioli-Bodenmann et Andrea Giovannini

BIBLIOTHEQUE DE GENEVE

Juillet 2013
Mise à jour N. Cauliez

Mesures spécifiques

✧ Lancement de formations en cas de sinistre sur la base du plan d'urgence :

1. 1^{ère} session mai 2012: pour les responsables sécurité, chargé-e-s de conservation des institutions de la Ville de Genève avec l'aide de la PBC de la Ville de Genève
2. 2^{ème} session mai 2012 pour une vingtaine de collaborateurs-trices de la BGE
3. 3^{ème} session octobre 2012 pour une vingtaine de collaborateurs-trices de la BGE

Objectifs :

- Sensibilisation du personnel, prise de conscience
- Apprentissage théorique/pratique des gestes à faire ou à ne pas faire en cas de sinistres
- Apprentissage du circuit du document et de la chaîne d'intervention, connaissance des collaborations possibles avec les organes d'intervention existants
- Création d'interactions entre les collègues: permet d'améliorer le positionnement aux divers postes
- Homogénéisation des gestes inter-sites et inter-institutions
- Découverte et connaissance du matériel d'intervention (selon retours d'expérience proposition nouveaux achats)







Mesures spécifiques

✧ Achat de matériels, inventaire et stockage sécurisé

Caisse 5 Matériel pour le séchage à l'air

gilet	x1
6 brassards verts	oui
Etiquettes identification caisse	oui
Formulaires inventaire caisses	oui
Marqueurs indélébiles	x3
Stylos	x5
Porte documents	x2
Gros rubans adhésifs	oui
Tablier en PP	oui
Combinaisons	x25
Gants	oui (M)
Masques	oui
Chiffons	x3
Papiers ménage	x4
Papier buvard	oui
Polyester non tissé	oui
Ciseaux	oui
Ploirs/spatule en téflon	oui
Pinceaux	oui
Cutters	x3
Thermohygromètre	oui
Pinces à linge	oui
Éponges	oui
Sacs en plastique transparent	oui
Corde à linge	oui
Ventilateurs	x3
Déshumidificateurs	x1
Bloc note	oui

Adresse : 25 rue du Vieux Billard

Accès : prendre la clé Vieux Billard

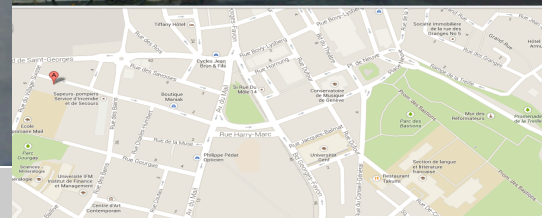
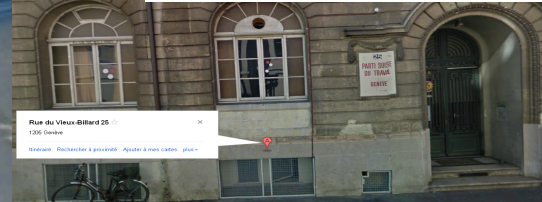
1. Une fois la porte pr « Toilettes ».
2. L'emprunter et descen
3. Une fois en bas, le loca de la BGE.
4. Emportez les caisses gr
5. Les monter à l'aide de

25 Rue du Vieux Billard, Genève, Suisse

Rue du Vieux Billard 25

1305 Genève

Rechercher à proximité Ajuster à vos cartes plus



Département de la conservation



Mesures spécifiques

- ❖ Mise en pratique des acquis de la formation via l'organisation d'un exercice grandeur nature en novembre 2012

Objectifs :

BGE

1. Tester le plan d'intervention en cas de sinistre (eau-feu) de la BGE en mettant en situation réelle, à l'échelle 1/1, le personnel de la BGE et les forces d'intervention
2. Evaluer la coordination des opérations entre les divers organes d'intervention
3. Tirer des conclusions post-exercice permettant l'amélioration des procédures.

GOUPIL (RIVE GAUCHE)

1. Tester l'alarme
2. Tester la collaboration des formations rapidement engageables avec un autre domaine de la protection civile ainsi que la collaboration avec des partenaires de la protection de la population.

SPECIALISTES PBC OPC1/OPC2

1. Mettre en pratique l'acquis des deux cours de répétition PBC dans la gestion post-sinistre de livres endommagés.





- 1 première dans le canton de Genève
- 218 personnes pour 10 organes d'intervention différents
- 40 véhicules engagés
- 2 rues fermées à la circulation
- $\frac{1}{4}$ du parc des Bastions réquisitionné,
- 15 m/linéaires de livres sinistrés,
- 6 mois de préparation pour 1h30 d'exercice

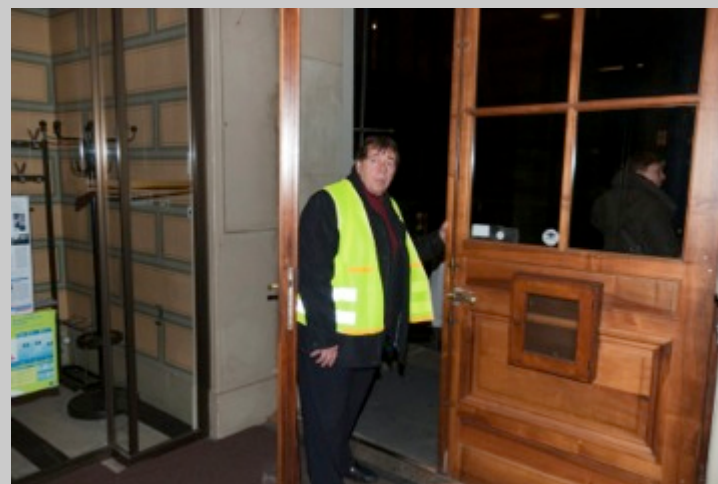
Conclusions des arbitres

Evacuation du bâtiment :

- Test des alarmes : atteint
- **Remarques:** alarme en salle de lecture est très/trop basse.



- Phase d'évacuation du personnel de la BGE: **atteint**, procédure respectée (contrôle par les responsables d'étages, positionnement des chargés de sécurité, évacuation réalisée dans le calme, quittance au point de rassemblement, appel)



Evaluation du plan d'urgence :

- Appel et formation des équipes d'intervention : **atteint**
- Phase d'évaluation des dommages : **atteint**



➤ Phase de stabilisation pour l'amélioration des conditions de sauvetage (bâchage préventif, retrait de l'eau au sol, etc.) : **atteint**



- Montage et installation des zones de traitement : **partiellement atteint**
- **Remarques:** difficultés d'approvisionnement du matériel, matériel insuffisant (caisses, tables, tentes, lumières), conduite



- Lancement des postes de traitement : Phase Evacuation, **atteint**.
- **Remarques:** difficultés d'approvisionnement des caisses, trop de monde sur la zone (photographes, arbitres) mais évacuation rapide et en respectant globalement les gestes



- Lancement des postes de traitement: Phase de Tri, **atteint**.
- **Remarques:** difficultés liées à l'éclairage, manipulations difficiles, temps de remplissage des fiches de traçabilité long. Fiches peu adaptées, intervertir les rôles



➤ Lancement des postes de traitement : Première zone : déstockage et traitement livres brûlés et secs: **atteint**.

Remarques: trop de monde sur la zone, globalement un manque d'espace dû au nombre insuffisant de tentes





➤ Lancement des postes de traitement : Deuxième zone : traitement livres humides : **atteint**.

➤ **Remarques:** globalement un manque d'espace dû au nombre insuffisant de tentes



➤ Lancement des postes de traitement : Troisième zone, traitement livres mouillés préparation à la congélation : **atteint**.

➤ **Remarques:** difficultés d'approvisionnement en caisses et palettes. Attente longue avant de pouvoir lancer les traitements



Conclusions générales pour la BGE



Le plan d'urgence a pu être testé, les postes de traitement ont pu être lancés, la fiche de traçabilité a été testée

Très grand investissement des équipes de la BGE

Les formations en amont ont été indispensables et bénéfiques

Très bon retour sur les compétences des chefs de groupe des divers postes



Le matériel a fait défaut pour le montage des zones (lumière, tentes, tables), la phase d'évacuation (caisses), la congélation (caisses)

Difficultés de communication entre les organes d'intervention (radio polycom), pas assez de briefing à la Berce

Des gestes restent peu sûrs et imprécis

1H30= trop peu de temps pour un exercice, biaise le bon déroulement

Conclusions générales pour la PC/PBC



La BGE a pu tester les points du plan dans leur intégralité

Peuvent être tirés des points négatifs des enseignements qui ont depuis fait l'objet de thèmes de cours par la PBC

Le matériel de la BERCE a pu être évalué et testé



Difficultés de conduite

Méconnaissance du matériel par les équipes de la PBC

Difficultés de communication

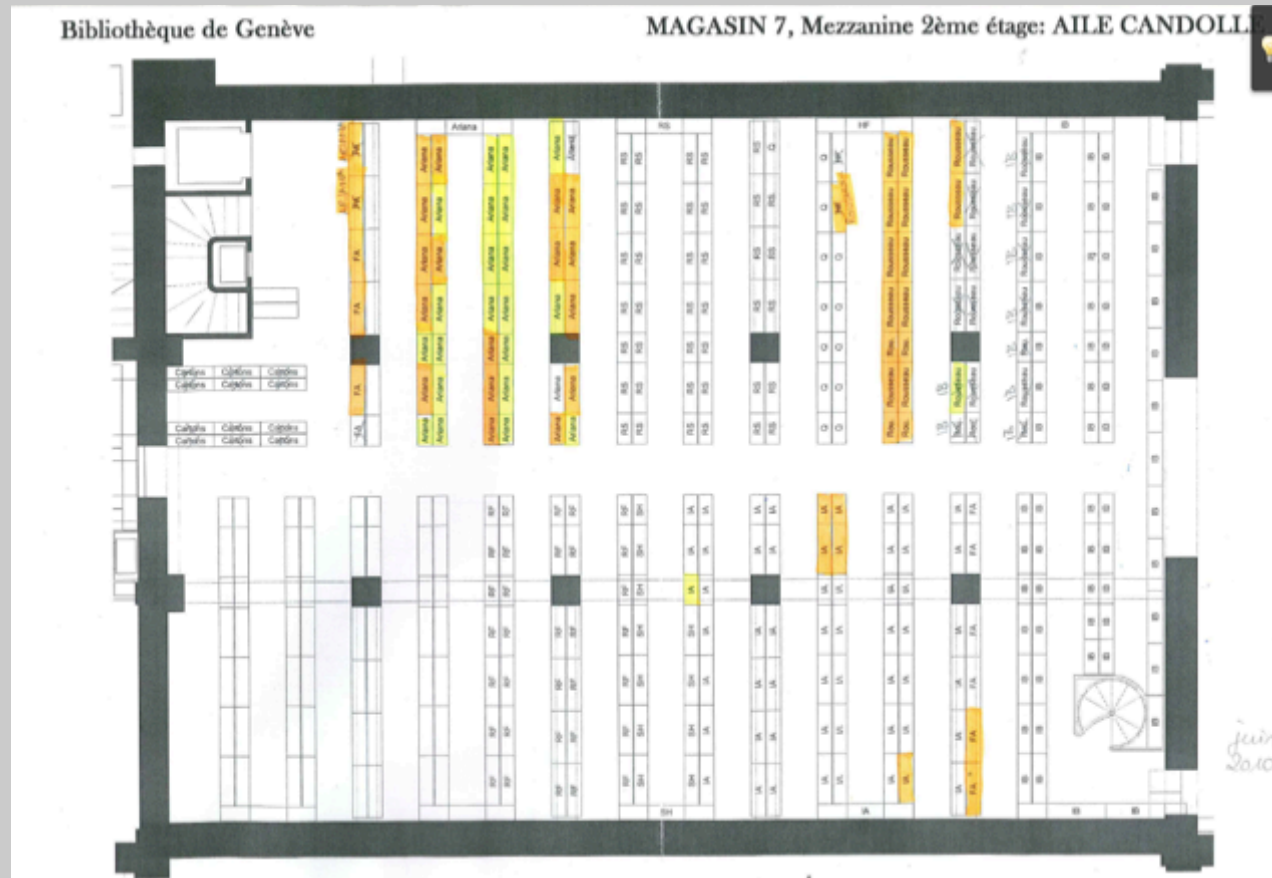
1H30= trop peu de temps pour un exercice, biaise le bon déroulement et notamment le montage des zones et les problèmes de matériel

D'autres mesures que la formation sont
entreprises à la BGE pour la PBC...

Mesures spécifiques ✧ Réflexion sur la priorisation des fonds et collections à évacuer en priorité

Ce qui a déjà été fait :

- ✓ En 2010: **premier recensement** des fonds imprimés par locaux (hors réserves, bureaux, salles de consultation, libre-accès) jugés prioritaires sur des critères généralistes (intérêt documentaire, valeur patrimoniale globale des fonds).
- ✓ Etablissement de niveaux de priorités 1/2 et signalisation manuscrite sur les plans de la BGE par code de couleur



Exemple de plan annoté

- ✓ A partir d'une base existante réalisée par le SIS- PC, la DSIC a réalisé la base de données dans laquelle ont été intégrées les données de la BGE : la *Base PBC*

Bibliothèque Plans

Administrer plans

Liste des objets

- REZ SUPERIEUR M5 - DEPOT AILE CANDOLLE
- 1 ER SOUS-SOL M2 - AILE CANDOLLE
- 1 ER SOUS-SOL M2 - AILE CANDOLLE S-O
- 1 ER SOUS-SOL M2 - AILE EYNARD
- 1 ER SOUS-SOL M2 - AILE EYNARD N-E
- 1 ER SOUS-SOL M2 - ANNEXE EYNARD Pavillon
- 1 ER SOUS-SOL M2 - CORPS CENTRAL
- 1ER ETAGE (DIS) AILE CANDOLLE
- 1ER ETAGE (DIS) AILE CANDOLLE BUREAU
- 1ER ETAGE (DIS) AILE CANDOLLE BUREAU CONSERVATEUR
- 1ER ETAGE (DIS) AILE CANDOLLE SALLE DE PERIODIQUE
- 1ER ETAGE (DIS) AILE CANDOLLE SERVICE DU PRET
- 1ER ETAGE (DIS) AILE EYNARD BUREAU CATALOGUE
- 1ER ETAGE (DIS) AILE EYNARD BUREAU CATALOGUE 2
- 1ER ETAGE (DIS) AILE EYNARD BUREAU DE M. BURG
- 1ER ETAGE (DIS) AILE EYNARD BUREAU LIVRE ANCIENS
- 1ER ETAGE (DIS) AILE EYNARD CATALOGUES
- 1ER ETAGE (DIS) AILE EYNARD SALLE ORDINATEURS
- 1ER ETAGE (DIS) CORPS CENTRALE PALIER
- 1ER ETAGE (DIS) HALL D'ENTREE
- 1ER ETAGE (DIS) SALLE DE LECTURE
- 2EME ETAGE - M6 AILE CANDOLLE BUREAU ADMINISTRATEUR
- 2EME ETAGE - M6 AILE CANDOLLE BUREAU RECATALOGAGE
- 2EME ETAGE - M6 AILE CANDOLLE DEPARTEMENT AFFICHES
- 2EME ETAGE - M6 AILE CANDOLLE HALL
- 2EME ETAGE - M6 AILE EYNARD - BUREAU 1 MANUSCRIT
- 2EME ETAGE - M6 AILE EYNARD - BUREAU 2 MANUSCRIT
- 2EME ETAGE - M6 AILE EYNARD - BUREAU 3 MANUSCRIT
- 2EME ETAGE - M6 AILE EYNARD - BUREAU 4 MANUSCRIT
- 2EME ETAGE - M6 AILE EYNARD - HALL BONIVARD
- 2EME ETAGE - M6 AILE EYNARD - SALLE BONIVARD
- 2EME ETAGE - M6 AILE EYNARD - SALLE SENEBIER
- 2EME ETAGE - M6 CORPS CENTRAL BUREAU EQUIPEMENT DU LIVRE
- 2EME ETAGE - M6 PALIER CORPS CENTRAL
- 2EME SOUS-SOL M1 - AILE CANDOLLE
- 2EME SOUS-SOL M1 - AILE CANDOLLE S-O
- 2EME SOUS-SOL M1 - AILE EYNARD DEPOT AFFICHE
- 2EME SOUS-SOL M1 - AILE EYNARD N-E
- 2EME SOUS-SOL M1 - AILE EYNARD RESERVE 2
- 2EME SOUS-SOL M1 - ANNEXE CANDOLLE
- 2EME SOUS-SOL M1 - ANNEXE EYNARD
- 2EME SOUS-SOL M1 - CORPS CENTRAL

1 ER SOUS-SOL M2 - AILE CANDOLLE

Editer

Type:	IMMEUBLE	Moyen de protection:	bache ou évacuation
Description:	dépôt de documents	Accès jusqu'à la salle	passer de préférence depuis entrée de service côté rue de candolle
No inventaire:	TG-SU-X-TF-SM-SM/SI	Salle:	Aile Candolle
Priorité:	A	Situation	se trouve au même niveau que l'entrée de service Candolle
Dimension (cm):		Emplacement	magasin M2
Poids (kgs):		Localisation	les collections ce trouvent dans les compactus
Remarques:	En rouge priorité A en jaune priorité B	Dépôt intermédiaire	
		Dépôt longue durée	

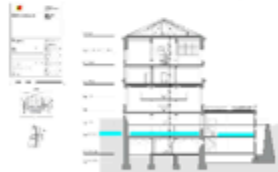
Hors site:



Plan Accès



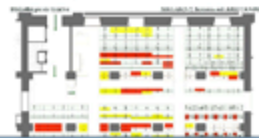
Plan Elevation: 1ER SOUS-SOL (ENTREE DE SERVICE DEPUIS COTE RUE CANDOLLE M2)



Plan Approche



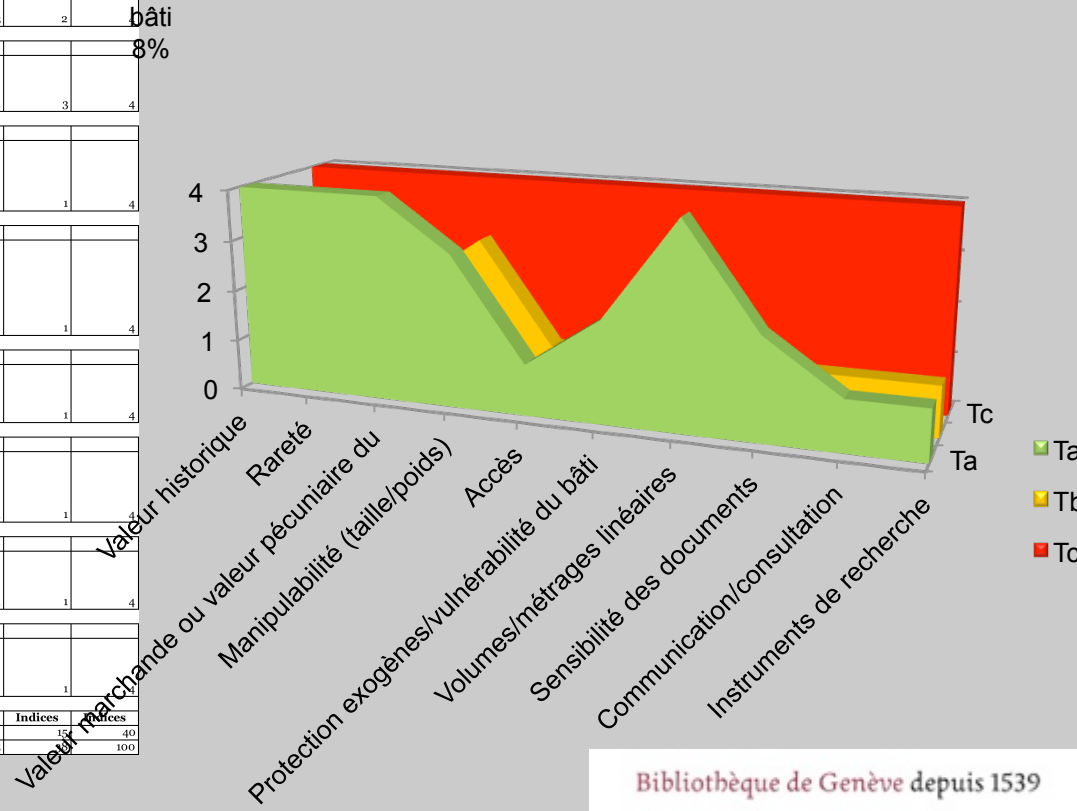
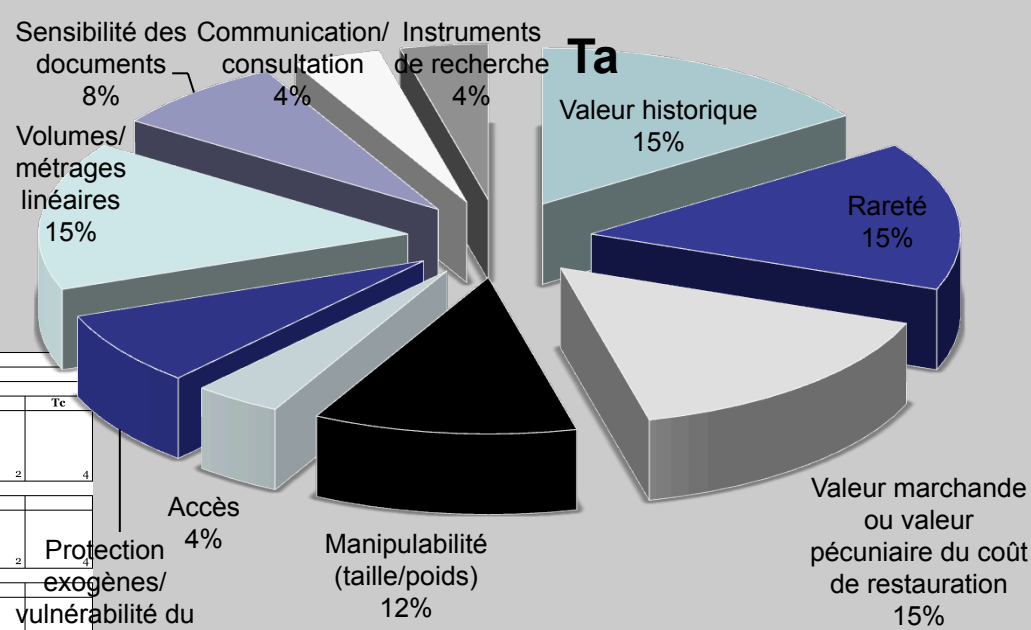
Photo Objet



Mesures spécifiques

- ✧ Réflexion sur la priorisation des fonds et collections à évacuer en priorité
- ✧ grille de critères (projet non terminé)

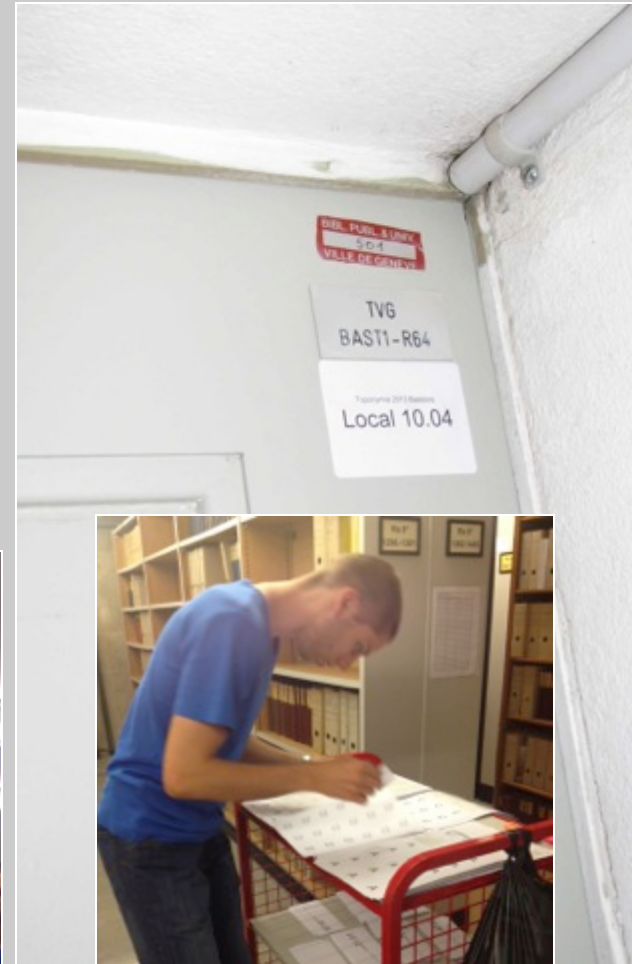
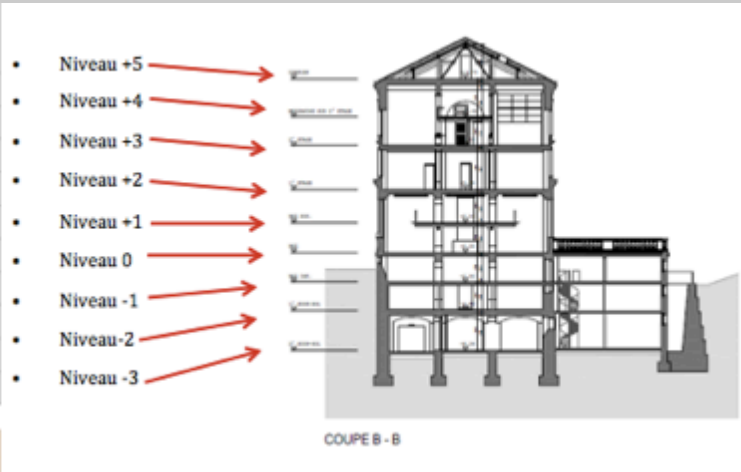
Département:		Date:		
Série/fonds/collection:		Responsable:		
Niveaux	Indicateur 1: Valeur historique	Ta	Tb	Tc
4	Le fonds représente un témoignage capital pour l'histoire, la culture suisse, Genève, la communauté internationale, etc. Sa perte serait dramatique pour les citoyens			
3	Le fonds représente un témoignage important pour l'histoire			
2	Le fonds ne représente pas un témoignage capital pour l'histoire mais sa perte serait dommageable pour les citoyens			
1	Le fonds ne représente pas un témoignage capital pour l'histoire	4	2	4
Niveaux	Indicateur 2: Rareté			
4	Le fonds n'existe que sous sa forme originale et est non numérisé			
3	Le fonds est en partie transféré sur support de substitution stocké dans un lieu/serveur sécurisé			
2	Le fonds est entièrement numérisé sur support de substitution stocké dans un lieu/serveur sécurisé			
1	Il existe des copies/reproductions dans d'autres institutions patrimoniales	4	2	4
Niveaux	Indicateur 3: Valeur marchande ou valeur pécuniaire du coût de restauration			
4	Le fonds est inestimable			
3	La valeur marchande du fonds est importante (entre CHF.-500 000 à CHF.-1 000 000)			
2	La valeur marchande du fonds est moyenne (entre 50 000 à CHF.-500 000)			
1	La valeur marchande du fonds est faible (inférieure à CHF.-50 000)	3	2	4
Niveaux	Indicateur 4: Manipulabilité (taille/poids)			
4	Le fonds est composé de documents standardisés, conditionnés, facilement manipulables			
3	Le fonds est composé de documents hors-formats ou lourds, conditionnés, facilitant la manipulation			
2	Le fonds est composé de documents standards non conditionnés			
1	Le fonds est composé de documents hors-formats ou lourds, non conditionnés contraignant fortement une manipulation d'urgence	1	3	4
Niveaux	Indicateur 5: Accès			
4	Le fonds est localisé à proximité d'une issue, stocké dans un mobilier accessible à hauteur d'hommes, sans manipulation particulière			
3	Le fonds est localisé dans un mobilier accessible mais les issues peuvent être éloignées ou l'accès nécessite une manipulation (compactus par exemple)			
2	Le fonds est localisé dans un mobilier complexe à manutentionner et/ou des moyens spécifiques sont nécessaires (échelles, etc.)	2	1	4
1	Le fonds est inaccessible et éloigné d'une issue			
Niveaux	Indicateur 6: Protection exogènes/vulnérabilité du bâti			
4	Le fonds est conservé dans un magasin/local/réserve présentant un niveau de protection nul			
3	Le fonds est conservé dans un magasin/local/réserve présentant un niveau de protection faible (dernier rayonnage à 10 cm du sol au minimum)			
2	Le fonds est conservé dans un magasin/local/réserve présentant un niveau de protection moyen (portes coupe-feu, dernier rayonnage à 10 cm du sol au minimum)			
1	Le fonds est conservé dans un magasin/local/réserve présentant un haut niveau de protection (portes coupe-feu, dernier rayonnage à 10 cm du sol au minimum, filins détecteur d'eau, siphon d'évacuation, système de désenfumage performant, contrôle du climat)	4	1	4
Niveaux	Indicateur 7: Volumes/métrages linéaires			
4	En cas de sinistre, 100% du fonds est susceptible d'être évacué			
3	En cas de sinistre, entre 50% et 75% du fonds est susceptible d'être évacué			
2	En cas de sinistre, au moins 25% à 50% du fonds est susceptible d'être évacué			
1	En cas de sinistre, moins de 25% du fonds est susceptible d'être évacué	2	1	4
Niveaux	Indicateur 8: Sensibilité des documents			
4	Le fonds est composé de documents extrêmement fragiles et/ou sensibles au(x) risque(s) identifié(s)			
3	Le fonds est composé de documents en mauvais état de conservation et/ou sensibles au(x) risque(s) identifié(s)			
2	Le fonds est composé de documents en état de conservation acceptable et/ou sensibles au(x) risque(s) identifié(s)			
1	Le fonds est composé de documents dont l'état de conservation est disparaté mais ne présente pas de sensibilité particulières au(x) risque(s) identifié(s)	1	1	4
Niveaux	Indicateur 9: Communication/consultation			
4	le fonds est communicable et est très fréquemment consulté			
3	le fonds est communicable et est régulièrement consulté			
2	le fonds est communicable et est rarement consulté			
1	le fonds est interdit de communication	1	1	4
Niveaux	Indicateur 10: Instruments de recherche			
4	Le fonds est non catalogué/classe/inventorié/en vrac			
3	Le fonds est entre 25 à 50% catalogué/classe/inventorié			
2	Le fonds est entre 50 à 75 % catalogué/classe/inventorié			
1	Le fonds est entièrement catalogué/classe/inventorié	4	1	4
Total		Indices	Indices	Indices
Pourcentage		26	15	40
		65		100



Mesures spécifiques

Revision de toute la toponymie et lancement du récolement topographique de la BGE été 2013. Mobilisation de tout le personnel

ANCIENNE TOPONYMIE	NOUVEAUX NIVEAUX	NOMENCLATURE ARCHITECTES SIA416
Combles	5	50
M7	4	40
M6	3	30
DIS	2	20
M5	1	10
M4	0	00
M3	-1	01
M2	-2	02
M1	-3	03
M0	-4	04



Mesures spécifiques

✧ récolement topographique de la BGE
été 2013



Mesures spécifiques

Rangement désordre (mobilisation de tout le personnel ce qui participe à la formation/sensibilisation) et nettoyage des collections



Bibliothèque de Genève

AIDE-MEMOIRE DE SECURITE POUR LES CONSERVATEURS-TRICES

Aide-mémoire de sécurité pour les conservateurs-trices

En cas d'absence de la Direction, les conservateurs-trices prennent la BGE. Le samedi, il s'agit du/de la conservateur-trice de garde.

Voici quelques informations permettant de prendre rapidement des besoins.

Il est important que le samedi le/la conservateur-trice demeure atteignable.

Numéros de portable de la Direction :

- Alexandre Vanautgaerden : +4179 542 75 02
- Carole Schaulin : +4179 309 72 00

Responsable Bâtiment et sécurité

- Thierry Pellissier : +4179 336 51 08

Ouverture du bâtiment le samedi

La personne désignée dans le planning des permanences (emploi logistique) doit assister la société Sécuritéas pour l'ouverture des bâtiments à 7h30.

Si, pour une raison ou une autre, la porte n'était pas ouverte, il faut appeler Sécuritéas +41228094848 - et notre service de piquet +41795942000.

Seule la société Sécuritéas a l'autorisation de procéder à l'ouverture des bâtiments.

Sécurité des personnes et des biens



INTERPOL

EVALUATION DES DISPOSITIFS DE SURETE, SECURITE, ET SURVEILLANCE DES MUSEES ET DE LA BIBLIOTHEQUE DE LA VILLE DE GENEVE

Appel d'offres de la Ville de Genève
Stéphane THEFO, expert et chef de projet INTERPOL
Lyon, 30 avril 2013



Ateliers risques

Identification, évaluation, traitement, gestion et reporting des risques



Sommaire

- Définition
- Identifier
- Evaluer
- Traiter
- Gérer
- Reporter

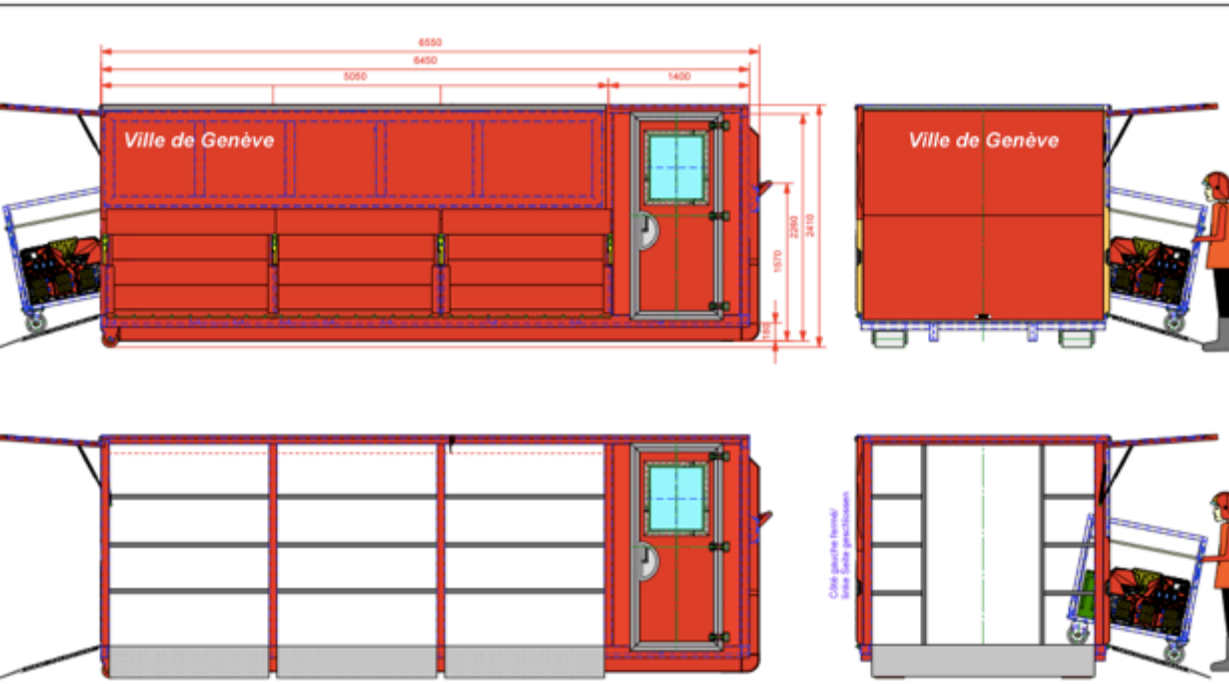
BERCE de transport marchandises pour le sauvetage de biens culturels, l'intervention et la logistique en cas de sinistre dans une institution patrimoniale de la Ville de Genève

Objectifs



- ✧ Disposer de matériels d'intervention d'urgence en cas de sinistres sur les collections des institutions patrimoniales de la Ville de Genève pour faciliter l'évacuation des biens culturels, le tri des objets sinistrés par ordre de priorité et permettre la mise en œuvre des premiers traitements
- ✧ Matériels complémentaires des équipements conservés intra-institutions ou par la PBC
- ✧ Matériels rapidement mobilisables via le mode de stockage en container mobile disposé sur un véhicule roulant

Exemple de BERCE proposée



	Objet	Urbé	Art. 11	
	Date	18.09.2013	Matériau	1:25
	Nom	(R)u	Objet	Berce PBC
	Format	A3	Objet	Bibliothèque de Genève
	Projet	(R)u	Objet	AZ1 Ville de Genève
Tony Brändle AG Industriest. 74 · 514-5500-00 Tel. 011 369 37 37 Fax 011 369 32 41				

Diese Zeichnung dient nur zur bildlichen Darstellung des Fahrzeuges und kann vom Angebot abweichen. Technische Änderungen vorbehalten.
 Veröffentlichung, Weiterleitung an Dritte und Veränderungen bedürfen ausdrücklich der Genehmigung durch die Firma Tony Brändle AG WIL.



Malgré tout, il nous reste encore beaucoup à faire !



- ✧ Plans d'urgence des autres sites IMV, CIG, Bibliothèque musicale
- ✧ Récolement topographique des autres sites (Bibliothèque musicale terminée)
- ✧ Continuer nos achats de matériels et les formations
- ✧ Continuer le travail de priorisation des fonds à évacuer
- ✧ Mettre à jour la base PBC
- ✧ Réaliser des rocades pour déplacer les fonds des zones à risques
- ✧ Faire des exercices réguliers
- ✧ Développer nos partenariats : Bouclier Bleu, COSADOCA, etc.

Merci de votre attention

Des questions ?

Crédits photographiques

- ✧ Nelly Cauliez
- ✧ Florane Gindroz Iseli
- ✧ Bibliothèque de Genève